

Allmänt

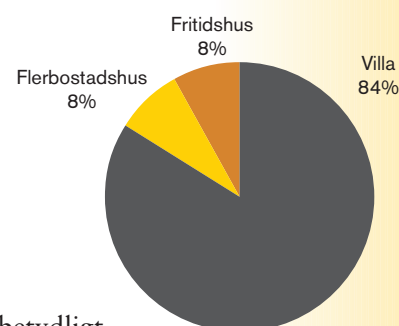
2013 års vattenskadeundersökning omfattar vattenskador som besiktigades och inrapporterades under perioden 1 januari till 31 december. Antalet rapporterade vattenskador uppgick till 2612.

Skadorna omfattar tre olika hustyper:

- Villa, som omfattar en – tvåfamiljsvillor, radhus, samt kedjehus.
- Flerbostadshus som innehåller minst tre bostadslägenheter.
- Fritidshus.

Skador fördelade mellan de olika hustyperna

HUSTYP	ANTAL	PROCENT
Villa	2 199	84
Flerbostadshus	206	8
Fritidshus	207	8
TOTALT	2 612	100



Diagrammet visar att antalet villaskador i undersökningen är betydligt större än antalet skador för de övriga hustyperna. Villaförsäkringarna utgör också en mycket stor del av försäkringsbeståndet. En annan del av förklaringen till att villaskadorna är en så stor del av undersökningsresultatet är att självrisken i fastighetsförsäkring är betydligt högre än i villaförsäkring. Detta innebär att skador som är så små att deras åtgärds kostnad bedöms understiga självrisken aldrig anmäls till försäkringsbolagen utan repareras direkt av fastighetsägaren.

Folk- och Bostadsräkningen

Enligt Folk- och Bostadsräkningen 1990 uppgick bostadsbeståndet till 4,0 miljoner bostäder, varav 1,8 miljoner i villor och resterande 2,2 miljoner lägenheter i flerbostadshus.

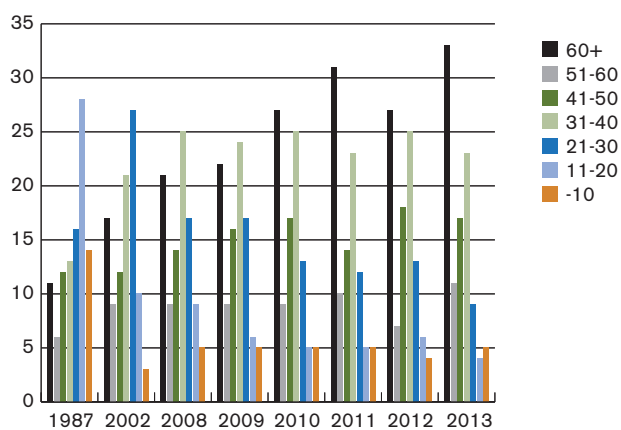
Enligt SCB:s redovisning av antalet skattepliktiga enheter i hela riket 2001 finns det 2,2 miljoner småhus (inkl. fritidshus) och 123 170 hyreshus. Det finns således 16 gånger fler villafastigheter än flerfamiljsfastigheter. Detta bör man ha i åtanke när man ser den stora övervikten villaskador i materialet.

I den följande redovisningen har skadorna inom de olika hustyperna slagits samman till ett enda skadematerial.

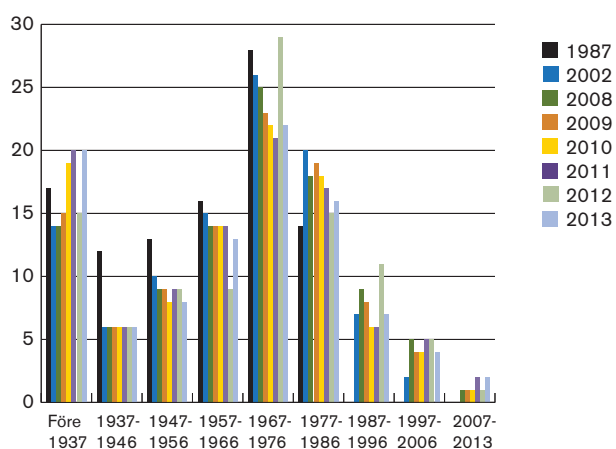
Åldersfördelning av skador

Åldersfördelning av alla skador efter byggnadsår i tioårsperioder

BYGGNADSÅR	ANTAL	PROCENT
Före 1930	445	17
1930-1939	120	5
1940-1949	157	6
1950-1959	234	9
1960-1969	401	15
1970-1979	609	23
1980-1989	339	13
1990-1999	150	6
2000-2009	127	5
2010-2013	30	1
Totalt	2 612	100

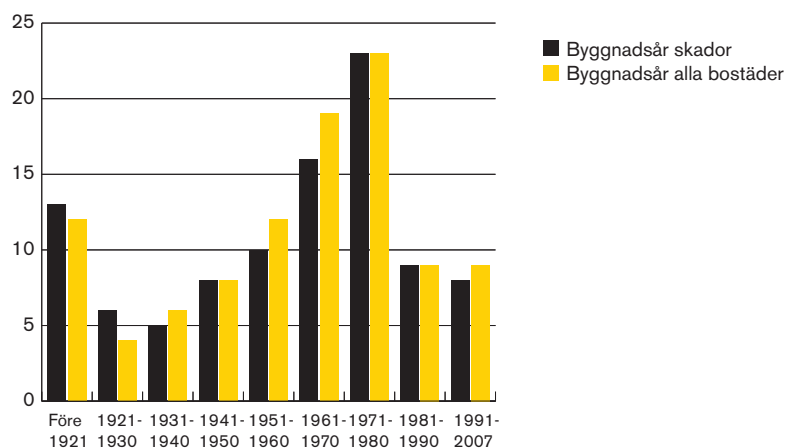


Antal skador fördelat i åldersgrupper om tio år i procentandelar. Jämförelse mellan undersökningarna 1987, 2002, 2008, 2009, 2010, 2011, 2012 och 2013.



Antal skador fördelade efter byggnadsår i tioårsperioder i procentandelar. Jämförelse mellan undersökningarna 1987, 2002, 2008, 2009, 2010, 2011, 2012 och 2013. Materialet är indelat i samma tioårsperioder som visades i undersökningen 1987.

Byggnadsår för skadade bostäder och byggnadsår för alla bostäder (SCB) Procentandelar



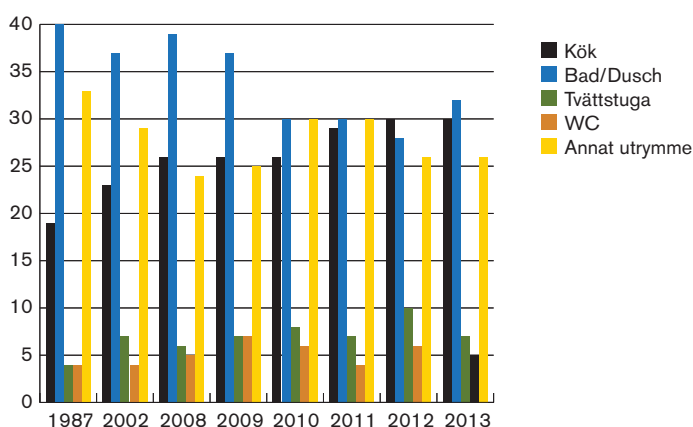
Jämför man procentandelar byggnader med vattenskador med åldersfördelningen av samtliga bostäder ser man att fördelningen är lika. Skadorna fördelar sig relativt lika i hela bostadsbeståndet. När man tolkar diagrammen i undersökningen bör man tänka på att i de årgångar där det finns många bostäder finns det också många skador. Man kan därför inte direkt dra några slutsatser om i vilka årgångar av bostäder risken för skador är stor.

Utrymmen där skadorna inträffat

32 % av alla skador inträffar i bad- eller duschutrymmen. I dessa kan ju både ledningssystem-, utrustnings- och tätskiktsskador uppstå. I köket inträffar 30 % av skadorna, det är framför allt diskmaskiner och kopplingar som orsakar skadorna. Annat utrymme är t ex förrådsrum eller bostadsrum.

Antal skador fördelade per utrymme där skadan inträffade

HUVUDSAKLIGT UTRYMME	ANTAL	PROCENT
Kök	775	30
Bad/dusch	839	32
Tvättstuga	187	7
WC	137	6
Annat	674	25
TOTALT	2 612	100



Antal skador per utrymme i procentandelar i jämförelse med undersökningarna 1987, 2002, 2008, 2009, 2010, 2011, 2012 och 2013.

Förändringarna sedan 2009 är relativt stora. Andelen skador i bad/dusch har minskat, andelen skador i kök har ökat. Förändringen har förmodligen orsakats av flera vattenanslutna utrustningar i köket.

Skadeorsaker i olika utrymmen 2008-2013

Databasen innehåller 16 114 skador.

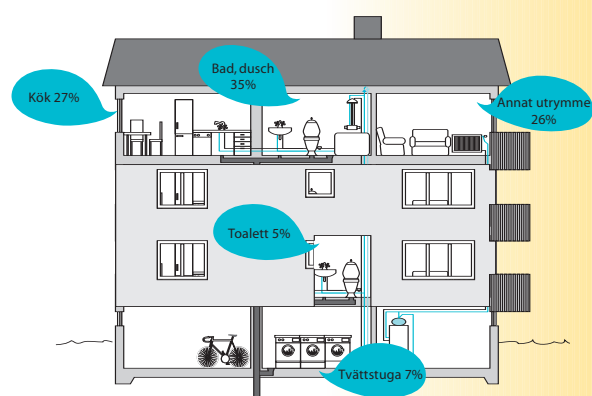
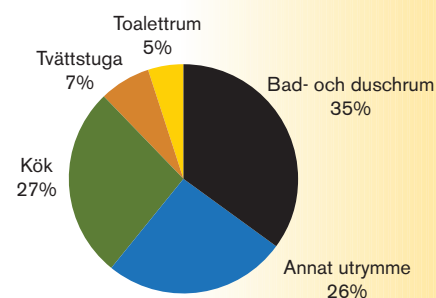
BAD- OCH DUSCHRUM 35 %	ANDEL %
Läckage vid tätskiktets anslutning till golvbrunn	22
Rör	21
Läckage genom tätskikt i golv	10
Skarv/fog i tätskikt	7
Koppling/fog rör	6
Läckage genom tätskikt i vägg	6
Rör genomföring	5
Anslutning Golv/vägg	4
Tätskikt saknas	3

KÖK 27 %	ANDEL %
Rör	33
Diskmaskin	24
Koppling/fog	20
Kyl/Frys/Ismaskin	9
Armatyr/ventil	4

ANNAT UTRYMME 26 %	ANDEL %
Rör	48
Koppling/fog	12
Radiator/Radiatorventil	9
Annan utrustning	8
Varmvattenberedare	4
Expansionskärl	4

TVÄTTSTUGA 7 %	ANDEL %
Rör	35
Koppling/fog	12
Läckage vid tätskiktets anslutning till golvbrunn	12
Varmvattenberedare	9
Armatyr/ventil	5
Tvättmaskin	4
Annan utrustning	4

TOALETTRUM 5 %	ANDEL %
Rör	42
Koppling/fog	21
Annan utrustning	17
Armatyr/ventil	7



Skadeorsaker i olika utrymmen 2013

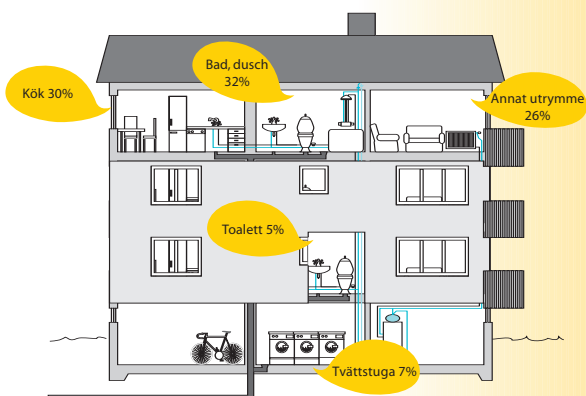
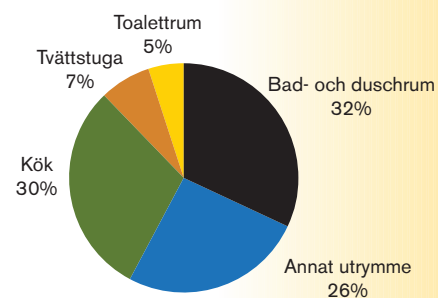
BAD- OCH DUSCHRUM 32 %	ANDEL %
Rör	27
Läckage vid tätskiktets anslutning till golvbrunn	22
Läckage genom tätskikt i golv	12
Koppling/fog rör	9
Läckage genom tätskikt i vägg	5
Rör genomföring	5
Skarv/fog i tätskikt	5
Anslutning Golv/vägg	4
Tätskikt saknas	2

KÖK 30 %	ANDEL %
Rör	31
Koppling/fog	22
Diskmaskin	19
Kyl/Frys/Ismaskin	12
Armatyr/ventil	4

ANNAT UTRYMME 26 %	ANDEL %
Rör	42
Koppling/fog	15
Annan utrustning	11
Radiator/	6
Expansionskärl	5
Varmvattenberedare	4
Radiatorventil	2

TVÄTTSTUGA 7 %	ANDEL %
Rör	34
Koppling/fog	11
Läckage vid tätskiktets anslutning till golvbrunn	12
Armatyr/ventil	7
Tvättmaskin	7
Varmvattenberedare	7
Golvbrunn	4

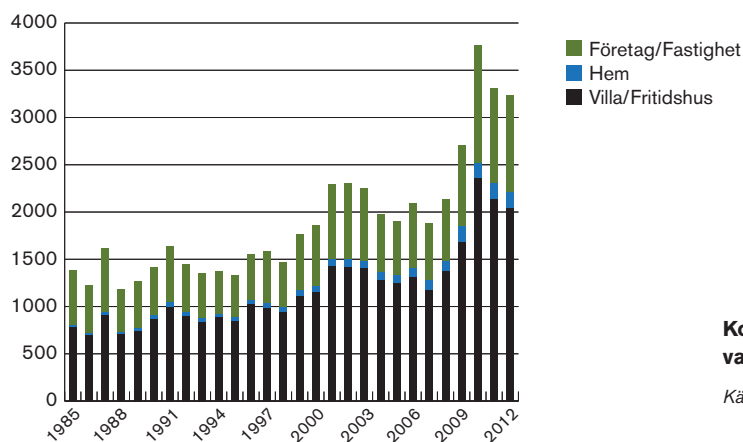
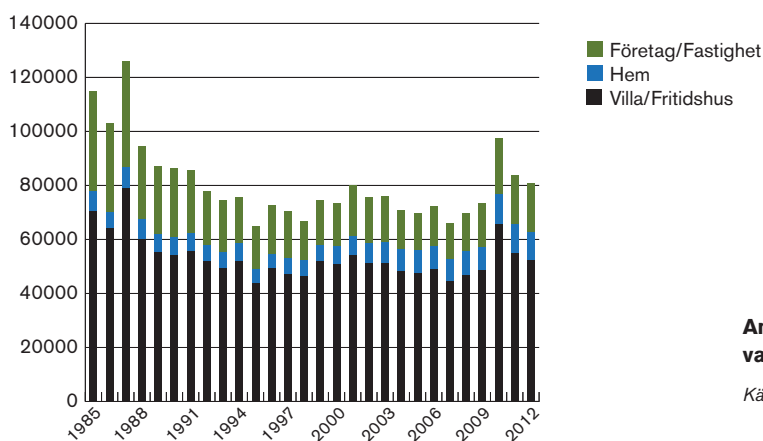
TOALETTRUM 5 %	ANDEL %
Rör	39
Koppling/fog	23
Annan utrustning	16
Armatyr/ventil	8



Svensk Försäkrings statistik

Svensk Försäkring är en organisation där en stor del av de försäkringsföretag som bedriver försäkringsrörelse i Sverige deltar. Man arbetar bland annat med statistik för olika typer av skador, t ex statistik för vattenskador. Svensk Försäkrings vattenskadestatistik är en årsvis redovisning av medlemsföretagens färdigbehandlade skador. För närvarande finns statistik fram till och med 2012.

Kostnader för vattenskador nedan avser de belopp försäkringsbolagen betalat ut. Den totala skadekostnaden omfattar också försäkringstagarnas självrisker och de avskrivningar av de ersatta byggnadsdelarnas värde som gjorts vid skaderegleringen. Kostnader för självrisker och avskrivningar kan uppskattas till ytterligare 50 - 60%.



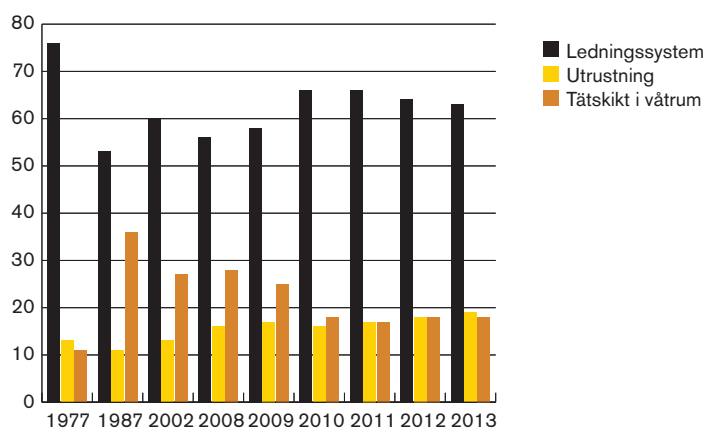
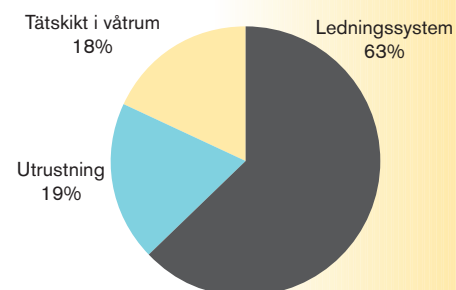
Tre huvudskadetyper

Skadematerialet är indelat i tre skadetyper av olika karaktär:

- Skador orsakade av oberäknad vattenutströmning eller läckage från ledningssystem för kall- och varmvatten, värme och avlopp.
- Skador orsakade av oberäknad vattenutströmning eller läckage från installerad utrustning, t ex disk- eller tvättmaskin, varmvattenberedare, kyl eller frys.
- Skador orsakade av läckage genom tätskikt i badrum, tvättstugor eller andra utrymmen som är försedda med golvbrunn.

Antal skador fördelade efter skadeorsak

SKADA ORSAKAD AV	ANTAL	PROCENT
Ledningssystem	1 659	63
Utrustning	485	19
Tätskikt våtrum	468	18
TOTALT	2 612	100



Fördelning av skador i procentandelar efter de tre huvudskadetyperna. Jämförelse mellan undersökningarna 1977, 1987, 2002, 2008, 2009, 2010, 2011, 2012 och 2013.